

ОПИСАНИЕ

Термины и сокращения

Термины и сокращения	Расшифровка
БД	База данных
Буфер	Временное хранилище сведений
Ведомство (1-4)	Органы исполнительной власти, в пределах своих полномочий, выполняющих задачи по обеспечению государственной охраны и государственной безопасности РФ
ЕКС	Единый компонент сопряжения ЕРВУ
ЕПГУ	Единый портал государственных услуг
ЕРВУ	Единый реестр воинского учета
ИД ЕРН	Идентификатор гражданина в едином регистре населения
ИД УК	Военный идентификатор, присваиваемый в ЕАСУ «Горизонт-МР»
ИС	Информационная система
ОДОК	Обработка документов особой категории
СМЭВ	Система межведомственного электронного взаимодействия — информационная система, которая позволяет федеральным, региональным и местным органам власти, кредитным организациям (банкам), внебюджетным фондам и прочим участникам СМЭВ обмениваться данными, необходимыми для оказания государственных услуг гражданам и организациям, в электронном виде.
ТБД	Технологическая база данных, которая объединяет данные из децентрализованного ПО «Горизонт»
УКЭП	Усиленная квалифицированная электронная подпись
УМРИ	Подразделение Министерства обороны РФ по управлению мониторингом и разбором инцидентов.
ФЛ	Физическое лицо, Гражданин РФ
ЮЛ	Юридическое лицо

1. Общие сведения

Настоящий документ содержит описание общей схемы информационных потоков, а также функциональных требований, в рамках автоматизации технологических процессов по применению комплекса мер безопасности в отношении

защищаемых лиц (ЗЛ), во исполнении требований федеральных законов и иных нормативно правовых актов, регулирующих вопросы обеспечения конфиденциальности сведений защищаемого лица.

изображена общая схема информационных потоков в рамках технологического процесса по применению Ведомствами специальных мер в отношении сведений, передаваемых в рамках взаимодействия ЕРВУ с внешними информационными системами, а также внутренними компонентами самого ЕРВУ для обеспечения конфиденциальности сведений защищаемого лица (защиты сведений).

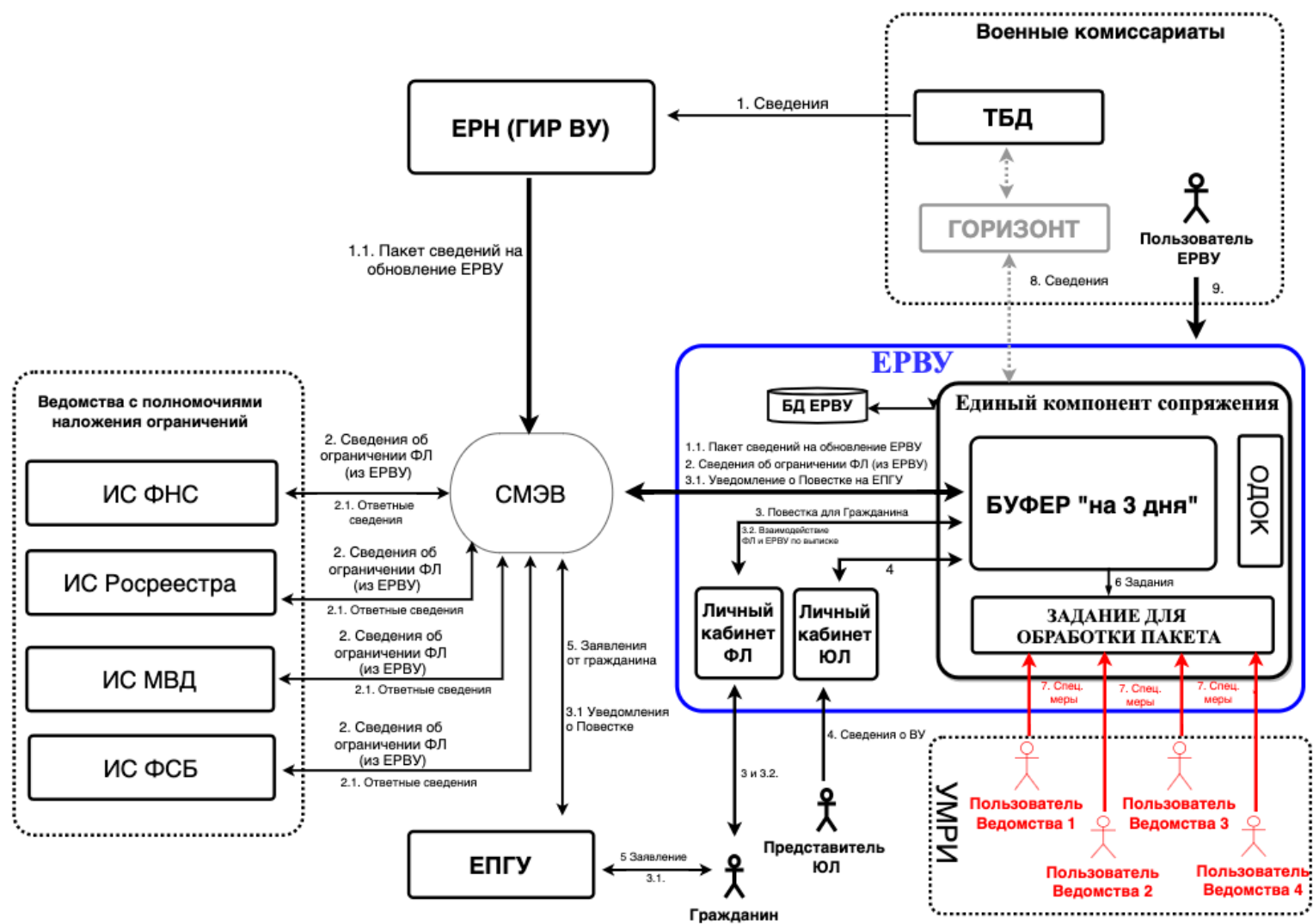


Рисунок 1. Общая схема информационного взаимодействия (потоков)

Технологический процесс включает в себя следующие информационные потоки:

Номер потока	Вид взаимодействия	Направление относительно ЕРВУ	Маршрутизация			Наименование
			Отправитель	Получатель	Обрабатывается средствами ЕКС	
1.	Внешнее	-	ТБД	ЕРН (ГИР ВУ)	-	Сведения из ТБД-МО
1.1.	Межведомственное	Входящее	ЕРН (ГИР ВУ)	ЕРВУ	ДА	Пакет сведений о ФЛ для обновления данных в ЕРВУ
2.	Межведомственное	Исходящее	ЕРВУ	ИС Ведомств	ДА	Сведения об ограничении ФЛ
2.1.	Межведомственное	Входящее	ИС Ведомств	ЕРВУ	ДА	Ответные сведения к сведениям об ограничении ФЛ
3.	Межведомственное	Исходящее	ЕРВУ	ЛК ФЛ ЕРВУ	ДА	Повестка или иные сведения
3.1.	Межведомственное	Исходящее	ЕРВУ	ЛК ФЛ ЕПГУ	ДА	Уведомления, например, о повестке или иные сведения
3.2.	Межведомственное	Входящее	ЛК ФЛ ЕПГУ	ЕРВУ	ДА	<ul style="list-style-type: none"> Взаимодействие ФЛ с ЕРВУ в части выписок или иных сведений
4.	Межведомственное	Входящее	ЛК ЮЛ ЕРВУ	ЕРВУ	ДА	<ul style="list-style-type: none"> Сведения о воинском учете
5.	Межведомственное	Входящее	ЛК ФЛ ЕПГУ	ЕРВУ	ДА	Заявление от гражданина
6.	Внутреннее	Внутреннее	ЕКС	Пользователь Ведомства в УМРИ	НЕТ	Задание о необходимости применения специальных мер в отношении сведений ЗЛ
7.	Внутреннее	Внутреннее	Пользователь Ведомства в УМРИ	ЕКС	НЕТ	Специальные меры в отношении обрабатываемых сведений ЗЛ
8.	Ведомственное	Входящее	Горизонт-МР	ЕРВУ	ДА	Сведения из «Горизонт-МР»
			ЕРВУ	Горизонт-МР	ДА	Сведения по всем гражданам без ИД УК

На рисунке 2 изображена общая схема технологического процесса (бизнес-процесса):

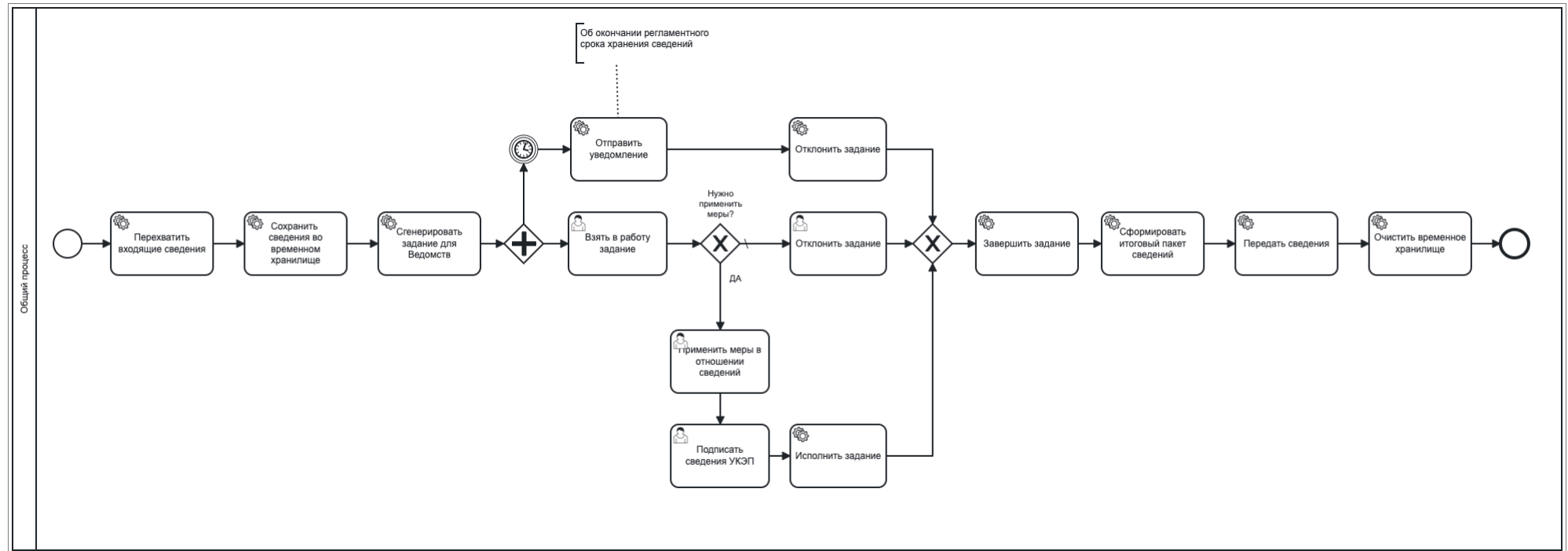


Рисунок 2. Общая схема бизнес-процесса

2. Общие функциональные требования

В рамках автоматизации технологического процесса по применению Ведомствами специальных мер в отношении сведений, передаваемых в рамках взаимодействия ЕРВУ с внешними информационными системами, а также внутренними компонентами самого ЕРВУ для обеспечения конфиденциальности сведений защищаемого лица (защиты сведений) быть реализован единый компонент сопряжения (ЕКС).

В ЕКС должны быть реализованы следующие функциональные возможности, для обработки входящих сведений:

- Перехват пакета входящих и исходящих сведений;
- Хранение пакета сведений в буфере ЕКС в течении регламентных сроков;
- Формирование задания для применения специальных мер со стороны Ведомств в отношении входящих и исходящих сведений;
- Обработка Ведомствами заданий и применение специальных мер в отношении входящих и исходящих сведений;
- Формирование итогового пакета входящих и исходящих сведений, и подписание УКЭП;
- Передача пакета входящих и исходящих сведений.
- Обеспечение конфиденциальности сведений защищаемого лица в БД ЕРВУ.

2.1. Функциональная возможность перехвата пакета входящих и исходящих сведений.

Данная функциональная возможность должна обеспечивать перехват входящих сведений:

- Направленных в ЕРВУ от внешних систем, через СМЭВ;
- Направленных в ЕРВУ от внутренних компонент.

Данная функциональная возможность должна обеспечивать перехват исходящих сведений:

- Направленных из ЕРВУ во внешние систем, через СМЭВ;
- Направленных из ЕРВУ во внутренние компоненты.

2.2. Функциональная возможность хранения пакета сведений в буфере ЕКС в течении регламентных сроков

Данная функциональная возможность должна обеспечивать временное хранение входящих и исходящих сведений в течение установленных регламентом сроков, например, 72 часа, в БД ЕКС.

Минимальный набор данных, который должен хранится во временном хранилище:

- Пакет сведений, в установленном формате (например, xml, для сведений, полученных через СМЭВ);
- Тип сведений (входящий или исходящий)
- Источник данных (например, ГИР ВУ);

- Получатель данных (например, ЕРВУ);
- Дата и время начала хранения пакета сведений во временном хранилище;
- Дата и время (регламентное) окончания хранения пакета сведений во временном хранилище.

2.3. Функциональная возможность формирования задания для применения специальных мер со стороны Ведомств в отношении входящих и исходящих сведений

Данная функциональная возможность должна обеспечивать автоматическое формирование заданий для сотрудников Ведомств в УМРИ, для применения специальных мер в отношении входящих и исходящих сведений.

Задание должно быть активным в течении установленных регламентом сроков.

Задание должно содержать общую информацию, и детализацию в виде перехваченных сведений.

Если пользователь не завершил задание (то есть либо не исполнил, либо не отклонил), то должно быть сформировано уведомление, о наступлении даты и времени окончания регламентных сроков.

Если по наступлению даты и времени окончания регламентных сроков задание не завершено пользователем, то задание должно завершиться автоматически, как отклоненное (то есть без применения специальных мер в отношении входящих и исходящих сведений) с последующей передачей сведений получателю сведений.

2.4. Функциональная возможность обработки Ведомствами заданий и применение специальных мер в отношении входящих и исходящих сведений

Данная функциональная возможность должна обеспечивать:

- Просмотр всех активных заданий;
- Просмотр всех завершенных заданий, в том числе детализацию в разрезе отклоненных (не требующих применения специальных мер или автоматически отклоненных по истечению регламентных сроков), а также исполненных заданий;
- Просмотр перехваченных входящих и исходящих сведений в рамках задания;
- Отклонение задания, если не требуется применение специальных мер в отношении сведений;

- Исполнение задания, с применением специальных мер (создание, изменение, удаление) в отношении входящих и исходящих сведений в задании.

2.5. Функциональная возможность формирования итогового пакета входящих и исходящих сведений

Данная функциональная возможность должна обеспечивать формирование итогового пакета входящих и исходящих сведений, согласно установленным форматам обмена данными. (например, входящие сведения из ГИР ВУ, после применения специальных мер в отношении данных, должны быть преобразованы в исходный (перехваченный) xml файл).

В рамках данной функциональной возможности должна быть обеспечена возможность подписания модифицированных сведений, пакета сведений, УКЭП.

2.6. Функциональная возможность передача пакета входящих и исходящих сведений.

Данная функциональная возможность должна обеспечивать передачу итогового пакета сведений согласно маршрутизации.

2.7. Функциональная возможность обеспечения конфиденциальности сведений защищаемого лица в БД ЕРВУ.

Для обеспечения конфиденциальности сведений в отношении защищаемых лиц в рамках ЕКС должен быть реализован модуль для обработки документов особой категории (ОДОК), в рамках которого должны быть реализованы следующие функциональные возможности:

- Поиск сведений о защищаемом лице в БД ЕРВУ;
- Просмотр найденных сведений о защищаемом лице;
- Соккрытие сведений о защищаемом лице в БД ЕРВУ;

2.7.1. Функциональная возможность поиска сведений о защищаемом лице в БД ЕРВУ

Данная функциональная возможность должна обеспечивать поиск данных о защищаемом лице по следующим атрибутам (окончательный состав необходимо уточнить на этапе технического проектирования):

- ИД ЕРН
- Фамилия
- Имя

- Отчество
- Пол
- Дата рождения
- Адрес места рождения
- СНИЛС
- ИНН
- Адрес регистрации
- Документ, удостоверяющий личность
- Телефон;
- Электронная почта;
- Семейное положение;
- Количество детей до 18 лет;
- Дата, до которой актуально количество детей до 18 лет;
- Сведения о воинском учете;
- Дата постановки на воинский учет;
- Факт получения согласия об обработке персональных данных;
- Сведения о факте выдачи документа воинского учета;
- Дата выдачи документа воинского учета;
- Военный комиссариат;
- ИД УК.

Данная функциональная возможность должна обеспечивать поиск в следующих сущностях (окончательный состав необходимо уточнить на этапе технического проектирования):

- Реестр физ.лиц (ervu-person-registry.recruits);
- Повестки (ervu-subpoena-registry.subpoena,);
- Призывники (ervu-subpoena-registry.recruits);

- Список на вызов (ervu_summon_list_registry.recruits);

Инциденты (ervu_incidents);

В рамках данной функциональной возможности должен быть реализован пользовательский интерфейс, схожий по структуре экранных форм с аналогичными экранными формами в ЕРВУ.

2.7.2. Функциональная возможность внесение изменений в сведения о защищаемом лице в БД ЕРВУ

Данная функциональная возможность должна обеспечивать внесение изменений в следующие категории сведений (окончательный состав необходимо уточнить на этапе технического проектирования):

- Реестр физ.лиц (ervu-person-registry.recruits)
- Повестки (ervu-subpoena-registry.subpoena,)
- Призывники (ervu-subpoena-registry.recruits)
- Список на вызов (ervu_summon_list_registry.recruits)
- Инциденты (ervu_incidents)

В рамках данной функциональной возможности должен быть реализован пользовательский интерфейс, схожий по структуре экранных форм с аналогичными экранными формами в ЕРВУ.

2.7.3. Функциональная возможность сокрытие сведений о защищаемом лице в БД ЕРВУ

Данная функциональная возможность должна обеспечивать гарантированное сокрытие персональных данных и иных сведений, относящихся к категории защищаемых, путем физического удаления данных в БД ЕРВУ.